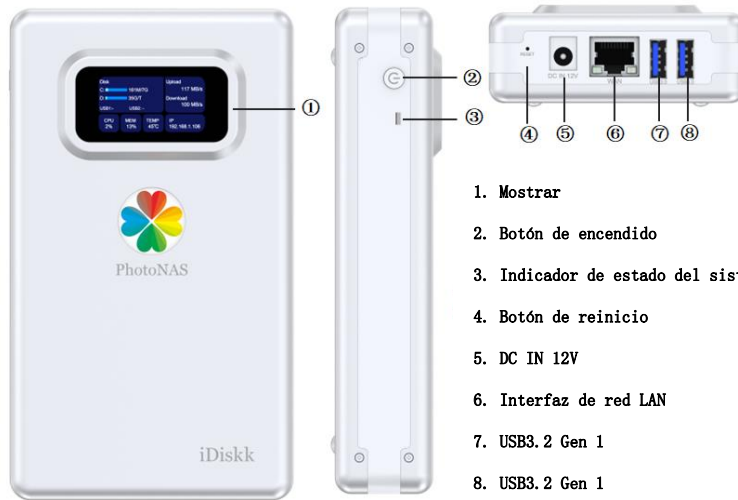


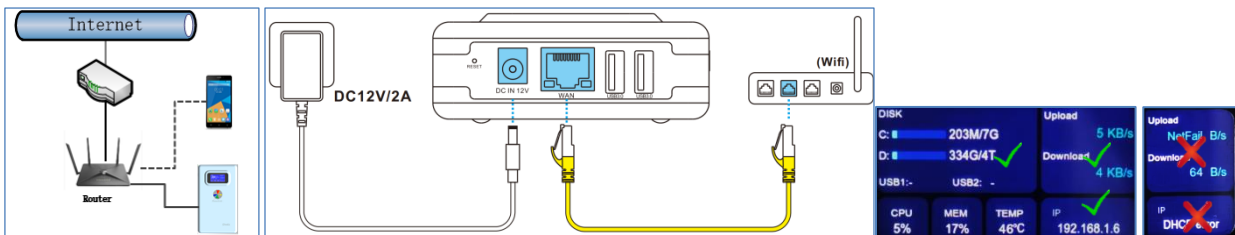
PhotoNAS IOS APP Manual del usuario

1. Ilustración del producto (PN201S)



2. Conexión del dispositivo

- Conecte el dispositivo como se muestra a continuación. Se encenderá automáticamente cuando el dispositivo esté conectado a la corriente.
- El WiFi conectado al teléfono móvil está en la misma LAN que el PhotoNAS.



Nota: Si la red es anormal, vuelva a conectar el cable de red o sustituya la interfaz de red.

3. Descarga e instalación del cliente



IOS



Android



Windows



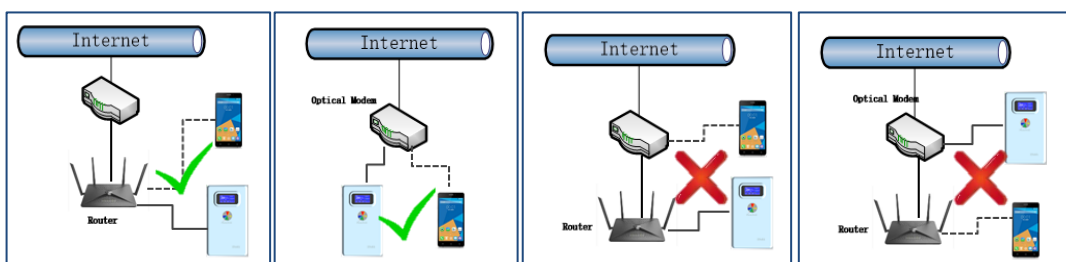
MAC

Introduzca la dirección : <https://www.idisk.com/nas/PN201S/>

4. Registrar cuenta (IOS/Android APP)

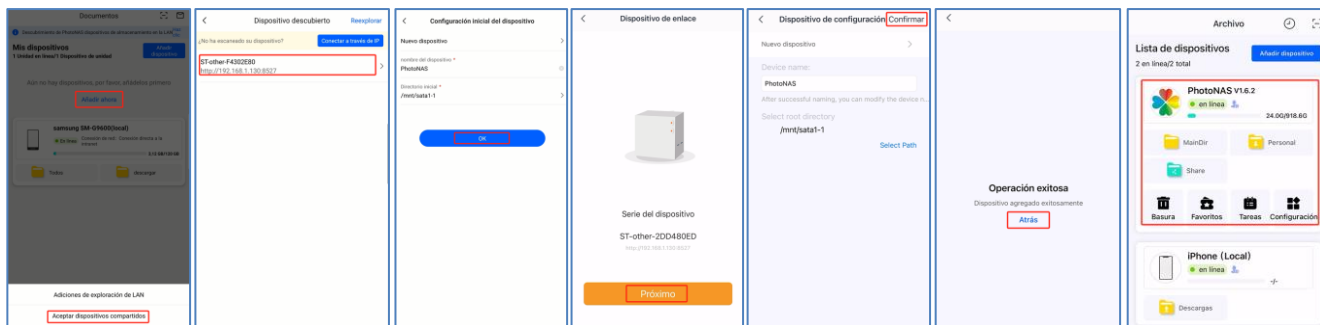
- Regístrese utilizando el correo electrónico o una cuenta normal. La cuenta normal no puede recuperar la contraseña, por lo que se recomienda registrarse utilizando el correo electrónico.
- La contraseña debe ser una combinación de letras mayúsculas y minúsculas + números.

5. El administrador añade el dispositivo (usando la APP móvil) (conecte el dispositivo como se muestra a continuación)



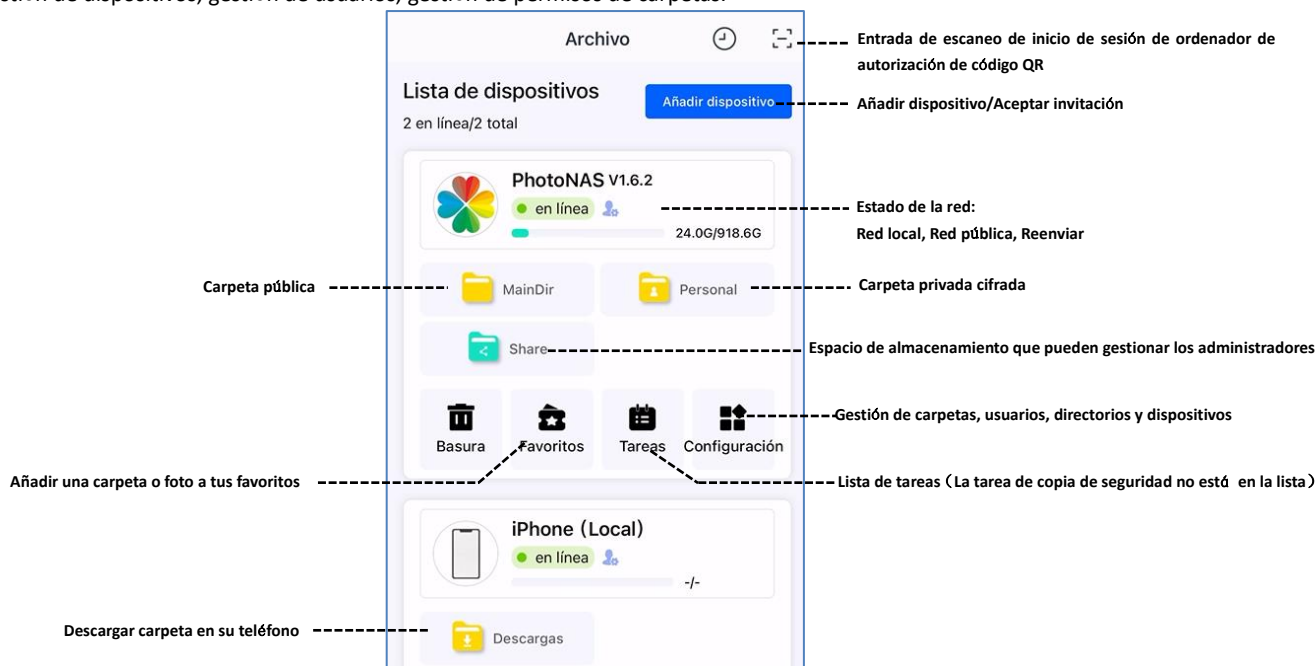
Nota:

- El WIFI del móvil y la red PhotoNAS están en la misma LAN.
- Si el dispositivo no puede ser buscado, confirme si la conexión de red y el estado del dispositivo son correctos. Si no hay ningún problema, vuelva a buscar el dispositivo.
- Después de añadir con éxito, vuelva a la interfaz principal (espere 10~30S, el sistema inicializa el sistema de archivos).
- Después de añadir correctamente, usted será el administrador del dispositivo. Otras personas no pueden buscar y añadir directamente. Necesitan ser invitados por el administrador para compartir (ver 11 para más detalles).
- Si el cableado y los métodos de conexión a la red son incorrectos, es posible que no se pueda buscar el dispositivo. Después de añadir el dispositivo correctamente, puede cambiar el método de conexión a voluntad sin que ello afecte al uso posterior.

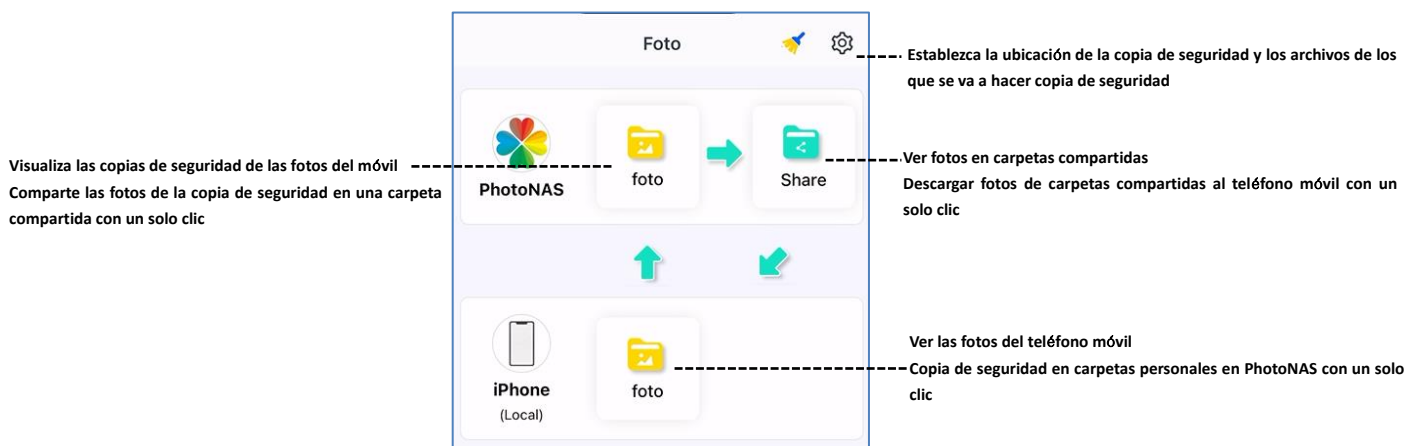


6. Expediente

- Autorizar el acceso al ordenador.
- Transferir archivos entre dispositivos.
- Gestionar archivos.
- Gestión de dispositivos, gestión de usuarios, gestión de permisos de carpetas.



7. Fotos



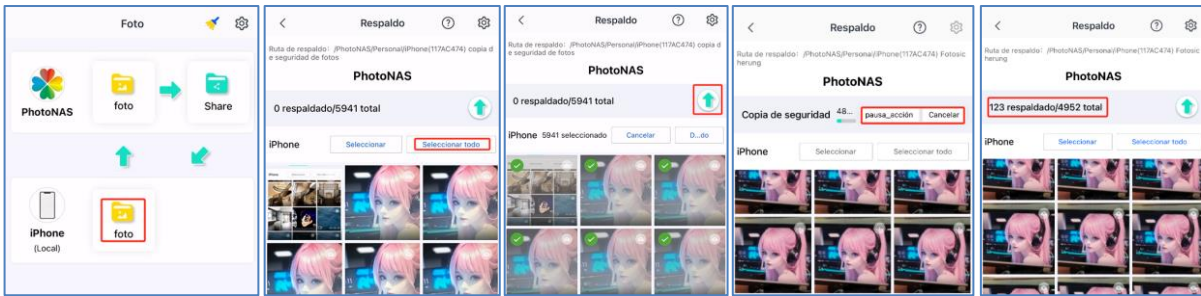
8. Haz una copia de seguridad de las fotos del móvil en PhotoNAS

Copia de seguridad con un solo clic: Seleccione todos los archivos y haga clic en la flecha (↑) para realizar una copia de seguridad del álbum del teléfono móvil en el directorio personal de PhotoNAS;

Copia de seguridad incremental: Igual que los pasos anteriores, la APP realizará automáticamente una copia de seguridad sólo de las

fotos recién añadidas;

Archivos de los que no se pudo hacer copia de seguridad: Repita los pasos anteriores para realizar la copia de seguridad.

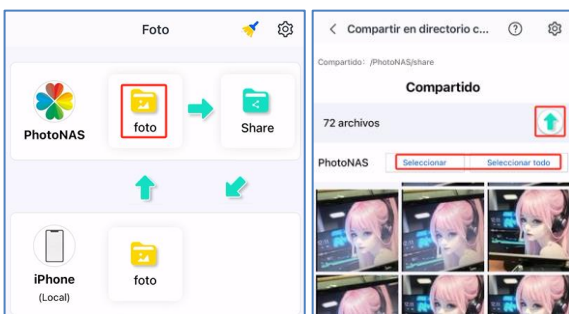


Nota:

El proceso de copia de seguridad puede pausarse o cancelarse en cualquier momento, y las fotos de las que se haya hecho copia deseguridad no volverán a hacerse la próxima vez;

Se tarda un cierto tiempo en abrir el software o en completar la copia de seguridad, por favor espere pacientemente (tire hacia abajo para actualizar manualmente la interfaz).

9. Comparte las fotos de las que se ha hecho copia de seguridad en PhotoNAS en una carpeta compartida

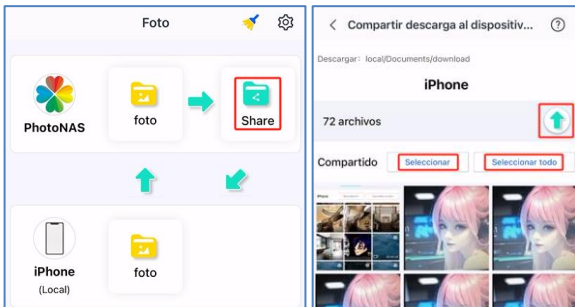


Nota:

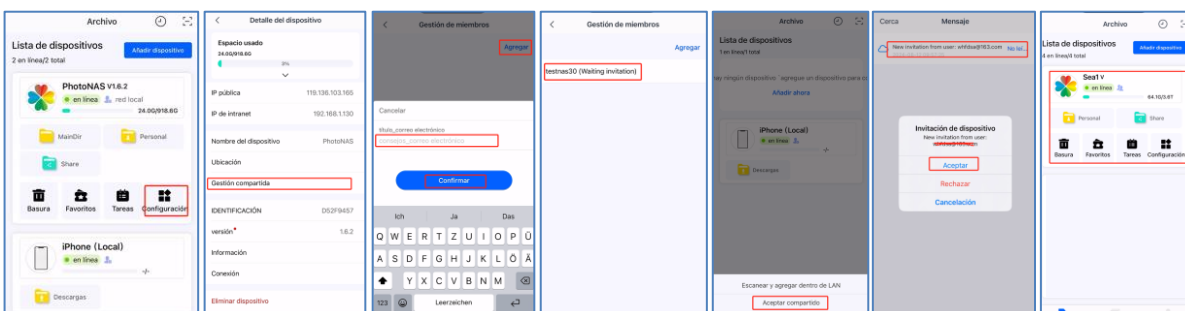
Puede cambiar la carpeta compartida;

Es mejor crear una nueva carpeta compartida para cada cuenta para evitar confusiones con todo el mundo compartiendo la misma carpeta;

10. Ver o descargar fotos compartidas en la carpeta Descargas del teléfono



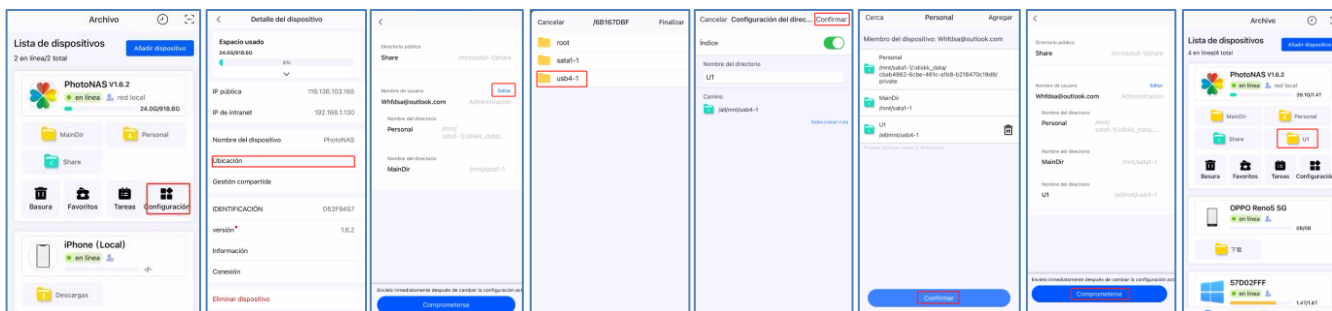
11. Invite a los usuarios



Gestión de dispositivos → Gestión compartida → Introduzca el nombre del usuario invitado → El usuario invitado acepta la invitación en Añadir dispositivo → El usuario invitado puede ver el dispositivo recién añadido en la interfaz principal.

12. Añadir directorio de disco USB (Disco duro externo)

Inserte el disco USB → PhotoNAS muestra el uso del disco USB → Abra la APP → Configuración → Ubicación → Editar (Administrador) → Añadir → U1 (nombre del disco USB) → Seleccione la ruta → USB (carpeta que empieza por) → Hecho → Confirmar → Confirmar → Confirmar (debe enviarse) → Volver a la página de inicio.

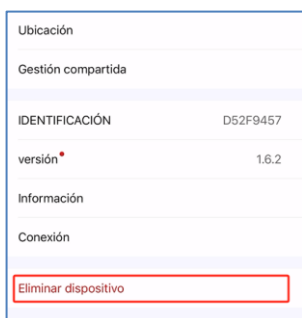


Nota:

Después de añadir el directorio del disco USB, es necesario insertar el disco USB para abrir el disco USB correspondiente a la interfaz del disco USB.

13.Cambiar administrador:

El administrador elimina el dispositivo de la gestión de dispositivos, y el nuevo administrador asume los derechos de administrador de acuerdo con el proceso de adición de dispositivos



Nota: El nuevo administrador sólo asume los derechos de gestión de cuentas y carpetas públicas.

14.Sustituya el disco duro (el sistema de archivos del nuevo disco duro debe tener formato Ext4)

- Mantenga pulsado el botón de reinicio durante 5 segundos, la luz roja del lateral parpadeará, espere a que el sistema se reinicie y se recupere, desenchufe el dispositivo, retire la tapa trasera de la parte posterior del NAS, presione el disco duro y sáquelo a presión (tenga cuidado de no presionar la superficie del disco duro para evitar dañarlo), retire la almohadilla amortiguadora y los tornillos.
- Utilice el software Disk Genius para formatear el nuevo disco duro en formato EXT4.
- Instale los tornillos y los amortiguadores, e instálelo en el NAS.
- Vuelva a añadir el dispositivo después de que el sistema se reinicie automáticamente.

15.Excepciones y manejo

- Anomalía en la red: Vuelva a enchufar el cable de red o sustituya la interfaz del cable de red;
- Anomalía del sistema
 - Apagar y reiniciar
 - Restaurar los ajustes de fábrica

Mantenga pulsada la tecla "reset" hasta que la luz roja parpadee y suéltela. El sistema restablecerá automáticamente la configuración de fábrica (restablecer la información de la cuenta, conservar los datos del disco duro), inicie sesión de nuevo para añadir dispositivos e invitar a usuarios (los permisos originales de la carpeta personal no se modifican).

Nota:

Cada vez que vuelva a abrir la APP (la APP está desconectada durante más de 5 minutos) y vuelva a acceder al NAS, al principio será lento porque el sistema necesita confirmar la cuenta y los permisos de administrador y establecer la mejor conexión de red.

El mejor entorno de red es la red local con una velocidad máxima de 110MB/S, y el peor es la red de reenvío.