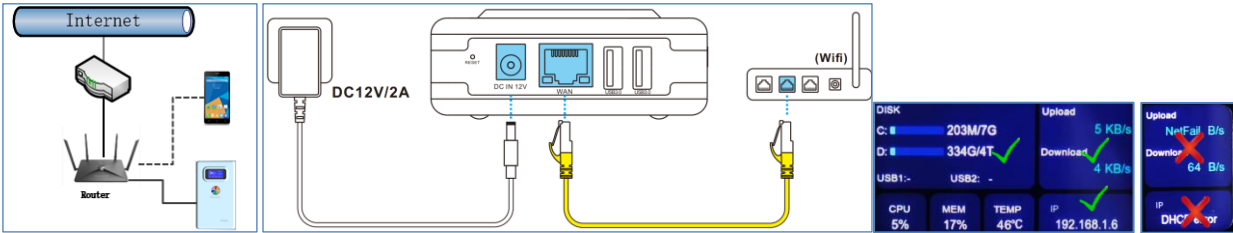


PhotoNAS Android APP Manual de Usuario

1. Conexión del dispositivo

- Conecte el dispositivo como se muestra a continuación. Se encenderá automáticamente cuando el dispositivo esté conectado a la corriente.
- El WiFi conectado al teléfono móvil está en la misma LAN que el PhotoNAS.



Nota: Si la red es anormal, vuelva a conectar el cable de red o sustituya la interfaz de red.

2. Descarga e instalación del cliente



iOS



Android



Windows



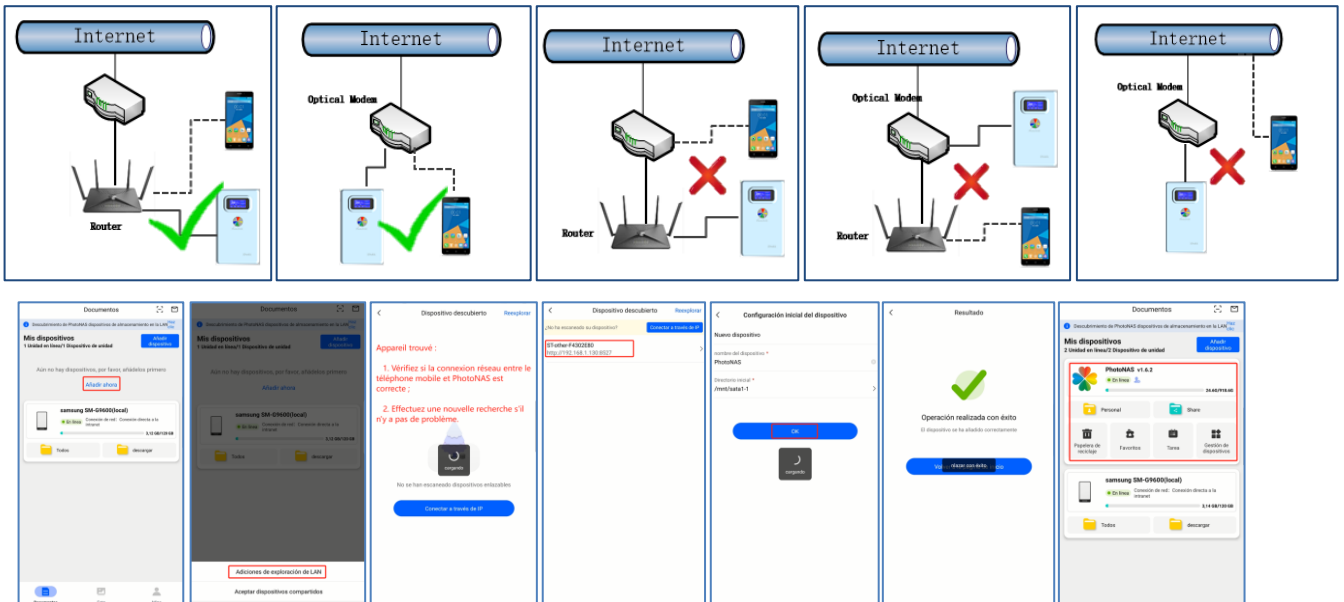
MAC

Introduzca la dirección : <https://www.idisk.com/nas/PN201S/>

3. Registrar cuenta (Android APP)

- Regístrese utilizando el correo electrónico o una cuenta normal. La cuenta normal no puede recuperar la contraseña, por lo que se recomienda registrarse utilizando el correo electrónico.
- La contraseña debe ser una combinación de letras mayúsculas y minúsculas + números.

4. El administrador añade el dispositivo (utilizando la APP móvil) (conecte el dispositivo como se muestra a continuación)



Inicie sesión → Añadir dispositivo → Escanear y añadir LAN → Haga clic en el dispositivo escaneado → Confirme → Espere la respuesta del servidor (puede salir antes) → Operación realizada con éxito.

Nota:

- La red WIFI del teléfono móvil y PhotoNAS estén en la misma LAN.
- Si no se puede buscar el dispositivo, confirme si la conexión de red y el estado del dispositivo son correctos. Si no hay ningún problema, vuelva a buscar el dispositivo.
- Después de añadir con éxito, vuelva a la interfaz principal (espere 10~30S, el sistema inicializa el sistema de archivos).
- Después de añadir correctamente, usted será el administrador del dispositivo. Otras personas no pueden buscar y añadir directamente.

Necesitan ser invitados por el administrador para compartir (ver 11 para más detalles).

e. Si el cableado y los métodos de conexión a la red son incorrectos, es posible que no se pueda buscar el dispositivo. Después de añadir el dispositivo correctamente, puede cambiar el método de conexión a voluntad sin que ello afecte al uso posterior.

5. Archivo;

- a. Autorizar el inicio de sesión en el ordenador.
- b. Transferir archivos entre dispositivos.
- c. Gestionar archivos.
- d. Gestión de dispositivos, gestión de usuarios, gestión de permisos de carpetas.

Annotations for 'Documentos' app:

- Entrada de escaneo de inicio de sesión de ordenador de autorización de código QR
- Añadir dispositivo/Aceptar invitación
- Estado de la red: Lan, Red pública, Reenviar
- Administrador (with user icon) / Uso ordinario (with user icon)
- Carpetas compartidas: Todos los usuarios invitados pueden ver
- Gestión de carpetas, usuarios, directorios y dispositivos
- Lista de tareas
- Descarga de PhotoNAS a la carpeta local
- Carpeta local
- Añadir una carpeta o una foto a los favoritos
- La carpeta cifrada correspondiente a esta cuenta
- Espacio de almacenamiento que pueden gestionar los administradores

6. Foto;

Annotations for 'Foto' app:

- Ver fotos de la copia de seguridad del teléfono móvil
- Comparte las fotos de la copia de seguridad en una carpeta compartida con un solo clic
- Ver fotos en carpetas compartidas
- Descargar fotos de carpetas compartidas al teléfono móvil con un solo clic
- Ver fotos del teléfono móvil
- Copia de seguridad en carpetas personales de PhotoNAS con un solo clic

7. Copia de seguridad de las fotos del móvil en PhotoNAS

a). Botón de copia de seguridad con un solo clic (incremental) [🔄], todas las copias de seguridad por defecto. Si se cambian las carpetas permitidas para la copia de seguridad, sólo se realizará una copia de seguridad de las fotos o vídeos no respaldados en las carpetas permitidas para la copia de seguridad.

Si se cambian las carpetas permitidas para la copia de seguridad, el número de copias de seguridad no será igual al número total.

b). Seleccione todas las copias de seguridad y vuelva a hacer una copia de seguridad de todas.

Volver a realizar la copia de seguridad de los archivos fallidos: repita los pasos anteriores para realizar la copia de seguridad;

Las fotos/vídeos realmente visualizados: las fotos o vídeos del teléfono excepto la carpeta "Dwonlaod";

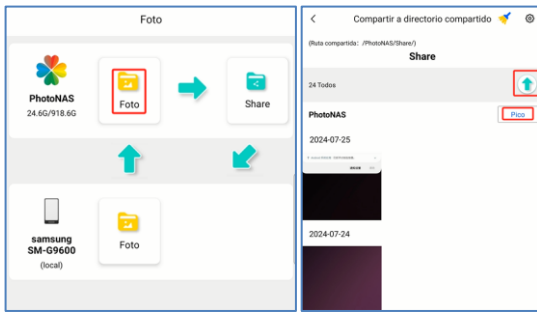
Annotations for backup process:

- Establece las carpetas de las que hacer copia de seguridad y la ubicación de la misma
- Predeterminado: Copia de seguridad de todo y copia de seguridad en Personal
- Número de fotos y vídeos de los que se hace copia de seguridad/Número de fotos y vídeos del teléfono
- La copia de seguridad con un solo clic permite hacer una copia de seguridad de las fotos y vídeos de una carpeta. Esto no significa necesariamente todas las fotos y vídeos del teléfono.
- Selecciona fotos o vídeos específicos para hacer una copia de seguridad en PhotoNAS
- Mostrar todas las fotos o vídeos del teléfono

Nota:

El proceso de copia de seguridad puede detenerse o cancelarse en cualquier momento, y la siguiente copia de seguridad sólo realizará la copia de las partes no copiadas;

8. Comparte las fotos de las que se ha hecho copia de seguridad en PhotoNAS en una carpeta compartida



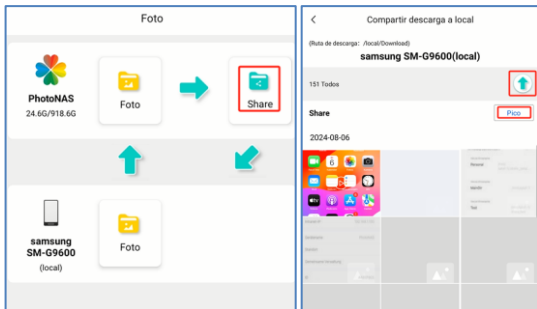
Nota:

a) Puede cambiar la carpeta compartida;

Es mejor crear una carpeta para cada cuenta para evitar que todo el mundo comparta la misma carpeta, lo que dificultaría la clasificación y gestión de las fotos;

b) La lista de tareas puede ocultarse durante el uso compartido, y la tarea se completará automáticamente.

9. Ver o descargar las fotos compartidas en la carpeta Descargas del teléfono

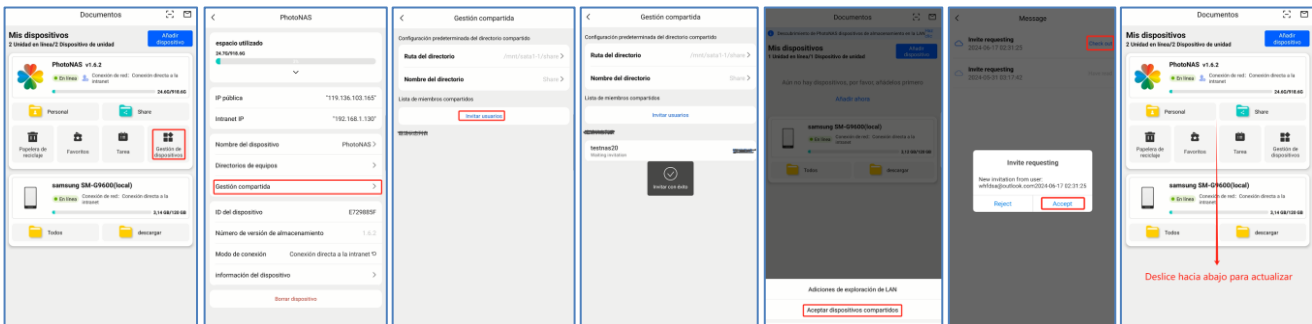


Nota:

La lista de tareas puede ocultarse durante el proceso de descarga;

Al abrir una foto, se puede guardar directamente en el teléfono, la carpeta por defecto es: Local/Fotos.

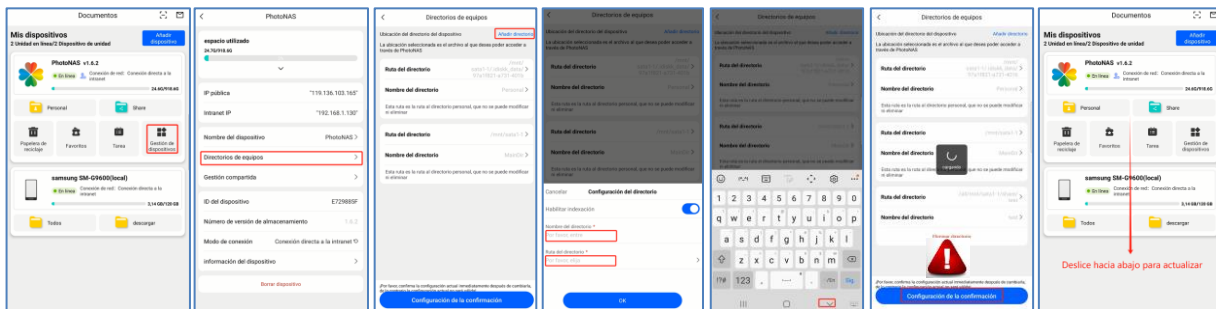
10. Invitar usuarios



Settings → Shared management → Invite users → Successfully → Accept invitation (usuario invitado) → Accept → Refresh the main interface (toque y deslice hacia abajo)

11. Añadir directorio de disco USB (Disco duro externo)

- Inserte el disco USB;
- PhotoNAS muestra el uso de la unidad USB;
- Abra la APP → Configuración → Directorios → Añadir directorio → U1 (nombre de la unidad USB) → Ruta del directorio → Confirmar → Commitir configuración (debe enviarse) → Volver a la página principal (Tire hacia abajo para actualizar);



Nota: Después de añadir la unidad USB, vuelva a insertar la unidad USB para abrirla utilizando la interfaz de configuración.

12. Añadir un directorio de acceso rápido a una carpeta

Igual que el paso 3 en el paso 11, sólo elija una carpeta diferente.

13. Borrar un dispositivo

El administrador del dispositivo hace clic en [Configuración] del dispositivo correspondiente y hace clic en [Eliminar dispositivo].

Para eliminar un dispositivo, el administrador debe eliminar primero los permisos de otros usuarios invitados. Al eliminar un dispositivo sólo se eliminan los

permisos, y los archivos del dispositivo no se ven afectados.

Al eliminar un usuario invitado sólo se eliminan los derechos de acceso. Puedes seguir accediendo a la carpeta original añadiéndola de nuevo.

14. Transferencia de privilegios de administrador

Después de que un administrador elimine un dispositivo, un nuevo administrador puede añadirlo.

Notas:

El nuevo administrador sólo asume los derechos de gestión de la cuenta y de las carpetas públicas;

A los derechos de acceso de las carpetas personales sólo puede acceder la cuenta correspondiente.

15. Excepciones y manejo;

a. Anomalía en la red: Vuelva a enchufar el cable de red o sustituya la interfaz del cable de red;

b. Anomalía del sistema

i. Apague y reinicie

ii. Restaurar los ajustes de fábrica

Mantenga pulsada la tecla "reset" hasta que la luz roja parpadee y suéltela. El sistema restablecerá automáticamente la configuración de fábrica (restablecer la información de la cuenta, conservar los datos del disco duro), inicie sesión de nuevo para añadir dispositivos e invitar a usuarios (los permisos originales de la carpeta personal no se modifican).

Nota:

Cada vez que vuelva a abrir la APP (la APP está desconectada durante más de 5 minutos) y vuelva a acceder al NAS, al principio será lento porque el sistema necesita confirmar la cuenta y los permisos de administrador y establecer la mejor conexión de red.

El mejor entorno de red es la red local con una velocidad máxima de 110MB/S, y el peor es la red de reenvío.

16. Funciones de los indicadores, botones y pantallas de PhotoNAS;

Botón/luz indicadora	Acción y estado	Explicación
Botón de encendido	Un solo clic	Encendido/apagado/pantalla encendida
	Mantener pulsado durante 3 segundos	Apagado
Reiniciar	Mantenga pulsado durante 5 segundos	Luz roja intermitente, restablecer valores de fábrica
Luces indicadoras	Encendido/apagado/reinicio	Luz roja intermitente
	Equipo normal	Luz verde
	Anormal	Luz roja encendida
Pantalla	C:	Disco de sistema
	D:	Disco de almacenamiento
	USB1/USB2	Unidad flash USB externa (*%)
	1	Actualización cada 1 segundo
	Dirección IP	Dirección IP de la intranet

17. Parámetros de PhotoNAS

Nombre del producto	PhotoNAS	Número de producto	PN201S
CPU	RK3568, Quad-core	GPU	ARM Mali G52, 1 Core 2EE@800MHz
Flash	8G eMMC V5.1	Capacidad de memoria	2G DDR4
Formato del disco duro	EXT4	Interfaz interna	SATA3.0 6Gbps×1
APP	IOS/ Android /Windows/MAC	Interfaz externa	2.5GbE×1、USB3.2GEN1×2、DC IN12V×1
Adaptador de corriente	12V 2A	Material	Aleación de aluminio + ABS
Tamaño del producto	148*85.6*33.5 (mm)	Color	Plata + Blanco
Accesorios	Fuente de alimentación de 12 V, cable de red CAT 6 de 1 m, manual de instrucciones, tarjeta de garantía, certificado de conformidad		

Nota: La velocidad de carga o descarga de archivos depende en gran medida del dispositivo y del entorno de red. La red local es la más rápida, la red pública es más rápida y el reenvío es el más lento.